

**PAYS D'ART ET D'HISTOIRE  
DE GRANDANGOULÈME**

**PATRIMOINE(S)  
ET LANGAGE(S) :  
DONNER, RECEVOIR, RESTITUER**



**UNIVERSITÉ EN ANGOUMOIS**

**DU 16 AU 19 AVRIL**

**2019**

**À L'ALPHA**



Toutes les conférences ainsi que la performance dansée se déroulent à l'Auditorium de l'Alpha - médiathèque de GrandAngoulême - rez-de-jardin - 1 rue Coulomb - Angoulême

Le service Pays d'art et d'histoire de GrandAngoulême gère le label Pays d'art et d'histoire décerné par le ministère de la Culture sur le territoire des 38 communes de l'agglomération. Par des actions de valorisation variées, il met en relation les publics et les différentes formes de patrimoines.

« L'Université en Angoumois » est organisée depuis 1991. Elle permet au grand public curieux d'histoire, d'histoire de l'art, d'archéologie ou d'architecture d'assister à des conférences données sur des sujets variés par des chercheurs de renom venus spécialement pour lui.

Avec l'aide du comité scientifique, nous avons défini une thématique pluridisciplinaire et concocté un programme attrayant et révélateur de la recherche universitaire actuelle sur le sujet.

*Nous vous souhaitons une passionnante et enrichissante Université en Angoumois !*

*Laetitia Copin-Merlet, animatrice du patrimoine  
& Marie Faure-Lecocq, coordinatrice de la session*

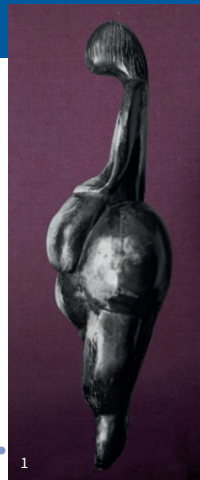
**Sous la direction scientifique de Stéphane Calvet, Jean-Michel Faure, José Gomez de Soto, Denis Peaucelle, Didier Poton de Xaintrailles & Christian Rémy**

Tarifs et conditions d'inscription : voir p. 12

## Patrimoine(s) et langage(s) : donner, recevoir, restituer

**Du 16 au 19 avril 2019**

- **15 conférences** de chercheurs à destination du grand public
- **1 visite exceptionnelle** du Temple des Francs-Maçons d'Angoulême
- **1 création de danse contemporaine** au cœur de l'Alpha



## Accueil des intervenants et du public

**Mardi 16 avril / 13h45 - 14h30**

## Présentation de la thématique de l'Université en Angoumois

**Jean-Michel FAURE**, Professeur agrégé. Spécialiste de l'archive photographique et audio-visuelle.

Réuni par le service Pays d'art et d'histoire, un groupe de chercheurs composé d'archéologues, d'historiens, d'historiens de l'art et de sémiologues s'interroge sur le rapprochement entre les notions de patrimoine(s) et de langage(s). Au cours de cette session, le langage oral et écrit sera étudié en tant que patrimoine, sous toutes ses formes et définitions de la Préhistoire à nos jours : l'art préhistorique, les proto-écritures, l'héraldique, la sculpture, la musique, la danse, les parlés de résistance ou les parlés régionaux... Autant de pistes, et bien d'autres encore, à explorer !

**Mardi 16 avril / 14h30 - 15h**

## 1 - Le langage de l'homme paléolithique sous le regard de son art

**Pierre-Yves DEMARS**,

*Docteur d'Etat ès Sciences,  
chargé de Recherche au CNRS.*

Le langage tel que nous le pratiquons aujourd'hui impose deux conditions : un appareil phonatoire qui permet l'articulation de mots, un cerveau suffisamment développé pour être capable de traiter l'information en temps réel. La première exigence s'est installée progressivement au cours de l'évolution humaine. Nous percevons les capacités cérébrales des populations préhistoriques à travers leurs productions culturelles. La reconnaissance de l'art pariétal paléolithique nous a convaincu que les auteurs de ce patrimoine admirable avaient une pensée complexe semblable à la nôtre. Derrière cet art, les préhistoriens ont tenté de déchiffrer les messages qui y étaient dissimulés. Si les interprétations restent multiples, toutes dévoilent une riche spiritualité qui montre une proximité intellectuelle avec l'homme moderne.

**Mardi 16 avril / 15h - 16h**

1. Moulage de la vénus de Lespugue (31) © P.-Y. Demars  
2. Masque de théâtre romain sur Mosaïque, source : Wikipédia  
3. Fragment de la frise sculptée du Roc de Sers (16)  
© PAH GrandAngoulême



## 2 - L'art mégalithique au Néolithique : iconographie des signes de l'Anatolie à la façade atlantique

**Vincent ARD,**  
Chargé de recherche au CNRS,  
UMR 5608 Traces, université  
Toulouse Jean-Jaurès

Cette conférence aura pour objectif de présenter les différentes expressions artistiques qui accompagnent l'émergence et le développement du phénomène mégalithique depuis l'Anatolie jusqu'à la façade atlantique. Révélatrice des pensées symboliques de ces premières sociétés d'agriculteurs-éleveurs, cet art constitue un répertoire de signes qu'il est complexe de déchiffrer et d'analyser.

Ce panorama permet de suivre les changements de la période néolithique jusqu'à l'aube des âges des Métaux.

**Mardi 16 avril / 16h30 - 17h30**

1. Hache gravée sur un orthostate du dolmen B de la nécropole de la Boixe (16), cliché E. Mens
2. Vase à frise de signes. Grotte du Quéroly à Chazelles (16). Âge du Bronze final, IX<sup>e</sup> s. av. J.-C. Musée d'Angoulême © Philippe Zandvliet, le musée d'Angoulême
3. Scène de repas dans un monastère, BNF, Ms. fr. 911, fol. 66
4. Stalles de l'abbaye de Montbenoit (25) © K. Lémé-Hébuterne



## 3 - Des proto-écritures avant la période romaine en Europe « barbare » ? Des premiers systèmes de communication graphique aux premiers emplois de l'alphabet en Europe moyenne

**José GOMEZ DE SOTO,**  
Docteur ès-lettres, Directeur  
de recherche émérite au CNRS

Dès le Néolithique, au Proche-Orient comme en Europe apparaissent ponctuellement des systèmes graphiques complexes visiblement porteurs de « messages ».

Le plus élaboré se développe en Gaule et en Catalogne à la fin de l'âge du Bronze (X<sup>e</sup>-IX<sup>e</sup> s. av. J.-C.) - au moment où apparaît l'alphabet d'Ougarit, d'où dériveront les alphabets grecs, puis l'alphabet romain - mais ne connaîtra pas de lendemain. Les premières occurrences de l'emploi de l'alphabet en Europe moyenne remontent au VI<sup>e</sup> siècle av. J.-C. Lors de la guerre des Gaules, les alphabets grecs et latins étaient déjà devenus d'usage courant chez les Celtes.

**Mardi 16 avril / 17h30 - 18h30**



## 4 - Les réfectoires monastiques : lecture et langage des signes

**Pascal BRUDY,**  
Ingénieure de recherche - projet  
Aquitania monastica, Centre d'études  
supérieures de civilisation médiévale,  
Université de Poitiers

Lieu communautaire où les moines partagent ensemble les repas quotidiens au Moyen Âge, le réfectoire est le cadre d'une mise en scène de langages très diversifiés. Si les discussions verbales entre les religieux sont strictement interdites par la règle, la place est donnée au développement d'autres types d'expressions telles que la lecture à haute voix par un des religieux, la présence forte d'images peintes et sculptées ou encore la manifestation du corps à travers un langage des mains spécifique au milieu monastique.

**Mercredi 17 avril / 14h - 15h**



## 5 - Le langage des stalles de la fin du Moyen Âge et des débuts de la Renaissance

**Kristiane LEMÉ-HÉBUTERNE,**  
Docteure en histoire de l'art -  
Chercheur associé Équipe TrAme,  
Université de Picardie-Jules Verne -  
Présidente de l'association Stalles de  
Picardie

Mobilier liturgique, destiné aux membres du clergé, et à eux seuls, les stalles construites entre le XIV<sup>e</sup> et le milieu du XVI<sup>e</sup> siècle s'expriment de différentes façons, par leur forme, par leur emplacement, par le décor sculpté qu'elles portent...

Les modifications, les mutilations subies par ce mobilier, mais aussi les changements culturels au fil des siècles font que notre compréhension des stalles n'est assurément pas la même que celle des contemporains lors de leur réalisation. La conférence, illustrée, tentera de faire mieux comprendre ce langage et de montrer l'évolution dans sa réception depuis la fin du Moyen Âge.

**Mercredi 17 avril / 15h - 16h**

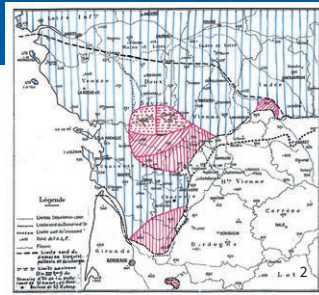


## 6 - Mettre en signe la ville à la fin du Moyen Âge. Héraldique et emblématique dans l'espace urbain : l'exemple de Florence et de Poitiers

**Matteo FERRARI,**  
docteur en histoire de l'art, membre associé du CESCO - université de Poitiers, collaborateur scientifique du PraME – Université de Namur

À la fin du Moyen Âge, dans une grande partie de l'Europe, la scène politique urbaine est partagée par plusieurs pouvoirs, parfois concurrents : le roi, les institutions urbaines, les familles de l'ancienne féodalité. Chacune d'entre elles trouve dans l'image héraldique et emblématique un moyen pour s'affirmer publiquement et pour transmettre des messages de nature différente. L'analyse des décors héraldiques monumentaux de deux villes représentatives de leur époque – Poitiers et Florence – nous guidera dans l'analyse des formes et des fonctions de ce balisage de l'espace urbain.

**Mercredi 17 avril / 16h30 - 17h30**



## 7 - Les différences au sein du parler saintongeais : zone conservatrice du Sud-Est saintongeais et zone francisée de la vallée moyenne de la Charente

**Eric NOWAK,**  
auteur d'une quinzaine d'ouvrages (et autant de collaborations à ouvrages) sur les traditions et les parlers régionaux entre Loire et Gironde

Après une première présentation générale de l'ensemble linguistique poitevin-saintongeais (limites, caractéristiques linguistiques), Eric Nowak expliquera l'insertion (et l'individualisation) du domaine saintongeais au sein de l'ensemble précité.

Puis il montrera l'existence de différences au sein même du domaine saintongeais, individualisant une zone francisée (centrée sur la vallée moyenne de la Charente) et une zone conservatrice (Chalais, Saint-Aigulin, La Roche-Chalais, Guîtres, Coutras).

**Mercredi 17 avril / 17h30 - 18h30**



## 8 - Quels mots, quels langages pour désigner et caractériser l'ennemi de la Révolution française à nos jours ?

**Stéphane CALVET,**  
Professeur d'histoire & géographie au lycée Guez de Balzac à Angoulême, chargé de conférences à l'IEP de Poitiers, Docteur en Histoire contemporaine et spécialiste des questions militaires

L'époque contemporaine est caractérisée par un processus de totalisation de la guerre. L'augmentation des pertes a été à juste titre expliquée par la fabrication d'armes de plus en plus létales. Pourtant il serait faux d'attribuer exclusivement les horreurs des XIX<sup>e</sup> et XX<sup>e</sup> siècles à la technologie. De nombreux travaux ont montré combien la perception de l'ennemi et les procédés pour le diaboliser ont été fondamentaux. Il y a ainsi un langage spécifique utilisé par l'ensemble des belligérants pour justifier la guerre et les massacres.

**Jeudi 18 avril / 10h30 - 11h30**



## 9 - Exprimer en français sa foi protestante à l'époque moderne : « Le patois de Canaan »

**Didier POTON DE XAINTRAILLES,**  
Professeur émérite d'histoire à l'Université de La Rochelle (CRHIA)

En posant le principe du sacerdoce universel, la réformation protestante a l'ambition de faire accéder tous les fidèles à la connaissance de la Bible. Les langues vernaculaires seront l'instrument de l'enseignement des membres des Églises ayant rompu avec Rome. Dans les Églises françaises « dressées à la genevoise », le français s'impose progressivement partout y compris dans les provinces méridionales. Les communautés réformées s'avèrent être des creusets linguistiques d'où sortira un langage commun très marqué par la culture biblique et qu'il est commun de nommer « le patois de Canaan ».

**Jeudi 18 avril / 11h30 - 12h30**

1. Écu aux armes de Jean de Berry. Poitiers, tour Ronde, fin XIV<sup>e</sup> siècle - photo: M. Ferrari  
2. Source : ALF  
3. Extrait du journal « L'illustration », août 1914  
4. La Bible qui est toute la sainte Ecriture du Ciel et Nouveau testament, La Rochelle, Hierosme Haultin, 1606, Musée Rochelais d'Histoire Protestante



## 10 - Le langage musical à travers la musique ancienne

**Maximin CATINEAU**, musicien, directeur artistique de l'Ensemble Alceste

Cette conférence illustrée proposera de découvrir les différents outils utilisés dans le langage musical et notamment la rhétorique dans la musique ancienne. De la musique à la danse en parcourant différents traités historiques, nous nous replongerons dans l'univers de la musique ancienne et tenterons de décoder ce langage, parfois complexe.

**Jeudi 18 avril / 14h30 - 15h30**

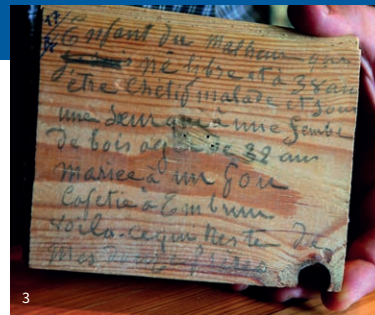


## 11 - Sculpter le corps humain à l'époque romane : le langage oublié des imagiers du XII<sup>e</sup> siècle

**Marie FAURE-LECOQ**, médiatrice de l'architecture et du patrimoine, Pays d'art et d'histoire de GrandAngoulême

La sculpture romane présente dans les églises de l'Angoumois donne à voir un certain nombre d'exemples de représentations du corps humain. Ces visages, ces corps nus ou vêtus exprimaient - par leurs attitudes ou leur emplacement - un message dont nous avons souvent perdu le sens. Par l'observation et la comparaison, nous proposerons quelques clés pour décrypter le langage des « imagiers » du Moyen Âge.

**Jeudi 18 avril / 15h30 - 16h30**



## 12 - Le Plancher de Joachim

**Jacques-Olivier BOUDON**, Professeur d'histoire contemporaine à Sorbonne Université

Au début des années 2000, les nouveaux propriétaires du château de Picomtal, à Crots, près d'Embrun, dans les Hautes-Alpes, découvrent sous le parquet qu'ils sont en train de démonter des inscriptions à la mine de plomb. Cent vingt ans plus tôt, vers 1880, le menuisier qui a monté le parquet dans les différentes pièces du château s'est confié. Il sait qu'il ne sera lu qu'après sa mort et livre ses secrets.

A travers ce témoignage exceptionnel, sur lui-même et son village, c'est ainsi toute une époque qui revit.

**Vendredi 19 avril / 10h30 - 11h30**

1. Portrait du compositeur M. de La Barre, vers 1710 attribué à A. Bouys
2. Détail d'un chapiteau roman de l'église Saint-Cybard de Plassac-Rouffiac (16) © PAH GrandAngoulême
3. Une des lattes du plancher de Joachim, couverte de son écriture. Photographie reproduite sur le site *Le Démotivateur*, non sourcée
4. Terrier du prieuré de Saint-Léonard, AD87, 11 G 4 © R. Chanaud



## 13 - Lire les documents anciens : un panorama des écritures depuis le Moyen Âge

**Robert CHANAUD**, Conservateur général honoraire du patrimoine, président de Rencontre des historiens du Limousin

Lire les documents anciens est un défi. Forme des lettres, abréviations, langage, institutions, pratiques et mentalités « exotiques », tout fait difficulté. Depuis les écritures mérovingiennes, puis la minuscule caroline, jusqu'à la cursiva des XVI<sup>e</sup>-XVII<sup>e</sup> siècles (pic de la difficulté paléographique), l'évolution a été considérable. Mais on s'attachera aussi au contenu des documents présentés et leur intérêt historique. Et aujourd'hui ? L'écriture manuscrite va-t-elle disparaître ?

**Vendredi 19 avril / 11h30 - 12h30**



## 14 - Patrimonialisation et carte postale photographique : le cas de Fernand Braun entre 1900 et 1920

**Benjamin CAILLAUD**, *Historien du littoral, université de La Rochelle (laboratoire CRHIA)*

Puissant éditeur de cartes postales illustrées par une photographie, Fernand Braun (1852-1948) met particulièrement en valeur le patrimoine monumental des Charentes entre 1900 et 1920. Objet de la modernité, le format carte postale influence les représentations que les Français peuvent se faire de leurs territoires. Alors que la Charente s'ouvre progressivement au tourisme, les clichés Braun illustrent aussi des ouvrages géographiques régionaux ou publiés par Hachette, Larousse et Flammarion.

**Vendredi 19 avril / 14h30 - 15h30**



## 15 - Patrimoine iconographique et narration photojournalistique

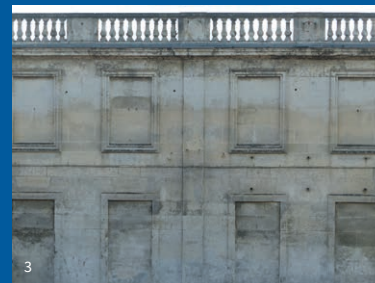
« **L'exemple de la couverture des obsèques de John F. Kennedy dans le Paris Match n° 765, paru le 7 décembre 1963.** »

**Jean-Michel FAURE**, *Professeur agrégé. Spécialiste de l'archive photographique et audio-visuelle*

La couverture photojournalistique d'un événement n'est pas seulement une proposition de représentation d'un fait avéré par le biais d'un média textuel-visuel. Elle est aussi une réactivation de représentations ou d'évocations passées qui, suivant leur utilisation, peuvent orienter la compréhension du récit proposé vers un objectif qui ne dit pas son nom.

La manière dont les obsèques de John F. Kennedy furent traitées par le magazine hebdomadaire français Paris Match dans son numéro 765, paru le 7 décembre 1963, en est un exemple parfait.

**Vendredi 19 avril / 15h30 - 16h30**



## Le langage de la Franc-Maçonnerie

*Visite exceptionnelle du Temple des Francs-Maçons à Angoulême*

Visite limitée à 50 personnes réservée en priorité aux personnes inscrites à l'ensemble de la session d'Université et aux Amis du patrimoine.

Photographies interdites.

**Inscription obligatoire auprès du service Pays d'art et d'histoire avant le mardi 9 avril 17h**

Au sein du paysage monumental du vieil Angoulême, un immeuble surprend par sa façade quasiment aveugle. Il accueille une institution, souvent perçue comme mystérieuse car elle tient à garder ses secrets. Qu'en est-il en réalité ?

La visite exceptionnelle de cet édifice permettra, à défaut de lever le voile sur le principe de l'anonymat et le caractère intime de l'initiation, d'en savoir plus sur les codes et le fonctionnement de la franc-maçonnerie (masculine, féminine et mixte) qui participent d'un langage particulier.

**Mercredi 17 avril / 9h15 - 11h30**

RV place Jean-Faure - Angoulême

## Genre...

**Le corps, sculpture en mouvement joue avec le temps et l'espace en inscrivant sa trace**

*Performance dansée*

**Cie Kaos Aurore Lenoir**

*Chorégraphie : Marlène Koff*

*Musique live : Maximin Catineau*

*Danseurs : amateurs du cours technique Kaos*

Déambulation dans la Médiathèque. Le mouvement dansé s'appuiera sur l'histoire individuelle et collective. La performance sera nourrie de l'architecture de l'Alpha et de cariatides et modillons de l'architecture romane locale.

En référence à ces personnages diaboliques et angéliques, les questions de genre y seront évoquées semant un trouble, une remise en cause de nos schémas comportementaux.

**Jeudi 18 avril / 17h - 17h45**

Ouvert à tous  
RV accueil de l'Alpha

1. L'ancien Châtelet d'Angoulême en cours de destruction, Carte Postale Fernand Braun/fonds Caillaud
2. Elliot Erwitt/magnum Photos in ParisMatch n°765
3. cliché Ch. Rémy
4. cliché Cie Kaos Aurore Lenoir

## Conditions d'inscription pour les conférences et la visite

### Inscriptions, billetterie et règlement

- votre inscription aux conférences et à la visite sera validée à réception de votre règlement et du bulletin d'inscription par courrier postal.
- les tarifs préférentiels s'appliquent sur justificatifs.
- abonnement 2019 aux Amis du patrimoine (tarif unique 20 €) : afin de limiter l'attente lors de la billetterie durant l'Université, pensez à vous abonner au préalable auprès du service Pays d'art et d'histoire de GrandAngoulême (bulletin d'abonnement disponible à l'Office de tourisme du Pays d'Angoulême - hôtel de ville d'Angoulême ou à imprimer sur <http://www.grandangouleme.fr/universite-en-angoumois>)
- l'inscription à l'ensemble des conférences (de préférence avant le 5 avril) permet de bénéficier du dossier complet (fiche techniques / bibliographies) remis le 1<sup>er</sup> jour des conférences
- billetterie conférences à l'unité : à l'auditorium 1/4 heure avant chaque conférence.

### ATTENTION !

La visite du Temple Franc-Maçon d'Angoulême le mercredi 17 avril de 9h15 à 11h30 est **limitée à 50 personnes**. Photographies interdites. Elle est réservée prioritairement aux personnes inscrites à l'ensemble des conférences et aux Amis du patrimoine.

**Inscription OBLIGATOIRE** auprès du service Pays d'art et d'histoire avant le **lundi 9 avril 17h**.

### Tarifs des conférences et visite

Patrimoine(s) et langage(s) : donner, recevoir, restituer	La conférence	La visite Temple Franc-Maçon
Plein tarif	<b>8,00 €</b>	<b>2,00 €</b>
Amis du patrimoine*	<b>6,00 €</b>	<b>Gratuit</b>
Étudiants*, demandeurs d'emploi*, personne handicapée* et son accompagnateur et guides-conférenciers hors Nouvelle-Aquitaine*	<b>2,00 €</b>	<b>Gratuit</b>
Animateurs de l'architecture et du patrimoine et guides-conférenciers VPAH de Nouvelle-Aquitaine*	<b>Gratuit</b>	<b>Gratuit</b>

\*Sur justificatif

Programme susceptible de modifications de dernière minute

## Université en Angoumois - 16 au 19 avril 2019

### Bulletin individuel d'inscription aux conférences et à la visite

NOM .....  
Prénom .....  
Adresse .....  
.....  
CP ..... Ville .....  
Courriel .....  
Téléphone .....  
N° carte abonné .....



J'ai bien pris connaissance des conditions d'inscription pour les conférences et la visite.

À ..... , le ..... / ..... / ..... Signature

### Votre inscription

Tarifs	Nombre de conférences choisi	Somme à payer
conférence à 8 €		€
conférence à 6 €*		€
conférence à 2 €*		€
conférence gratuite*		0 €
Visite du Temple 2 € (sous réserve de places disponibles)		€
Visite du Temple gratuite*	Je m'inscris à la visite (sous réserve de places disponibles)** OUI / NON	
	<b>Montant total de votre règlement conférences et visite :</b>	

\* Merci de joindre un justificatif à votre règlement ou n° de carte des Amis du patrimoine

\*\* Rayez la mention inutile

Entourez le n° des conférences choisies (il figure devant le titre de chaque conférence)	1 2 3 4 5 6 7 8 9 10 11 12 13 14 15
--	-------------------------------------

**Je souhaite devenir « Ami du Patrimoine » en 2019 et bénéficier de tarifs préférentiels et/ou de gratuités lors de l'Université en Angoumois et au cours de l'année.** J'ajoute la somme de **20 € à mon règlement**. Ma carte d'abonnement me sera remise à l'accueil de l'Université en Angoumois, devant l'auditorium de l'Alpha le 16 avril.

Joindre votre règlement par chèque à l'ordre du « TRÉSOR PUBLIC »  
au Service Pays d'art et d'histoire de GrandAngoulême  
15, rue de la Cloche-Verte 16 000 ANGOULÊME

Le service Pays d'art et d'histoire de GrandAngoulême conserve dans un fichier informatique vos coordonnées afin de vous faire parvenir des informations sur sa programmation. Conformément à la loi « informatique et libertés », vous pouvez obtenir communication, rectification ou suppression des informations vous concernant. Pour cela, adressez-vous au service par mail à [pah@grandangouleme.fr](mailto:pah@grandangouleme.fr).  
Pour en savoir plus, consultez vos droits sur le site de la CNIL.

# Université en Angoumois - 16 au 19 avril 2019

## Bulletin individuel d'inscription aux conférences et à la visite

NOM .....  
 Prénom .....  
 Adresse .....  
 CP ..... Ville .....  
 Courriel .....  
 Téléphone .....  
 N° carte abonné .....



J'ai bien pris connaissance des conditions d'inscription pour les conférences et la visite.

À ....., le ..... / ..... / ..... Signature

### Votre inscription

Tarifs	Nombre de conférences choisi	Somme à payer
conférence à 8 €		€
conférence à 6 €*		€
conférence à 2 €*		€
conférence gratuite*		0 €
Visite du Temple 2 € (sous réserve de places disponibles)		€
Visite du Temple gratuite*	Je m'inscris à la visite (sous réserve de places disponibles)** OUI / NON	
<b>Montant total de votre règlement conférences et visite :</b>		

\*Merci de joindre un justificatif à votre règlement ou n° de carte des Amis du patrimoine  
 \*\* Rayez la mention inutile

Entourez le n° des conférences choisies (il figure devant le titre de chaque conférence)	1 2 3 4 5 6 7 8 9 10 11 12 13 14 15
--	-------------------------------------

**Je souhaite devenir « Ami du Patrimoine » en 2019 et bénéficier de tarifs préférentiels et/ou de gratuits lors de l'Université en Angoumois et au cours de l'année. J'ajoute la somme de 20 € à mon règlement.** Ma carte d'abonnement me sera remise à l'accueil de l'Université en Angoumois, devant l'auditorium de l'Alpha le 16 avril.

*Joindre votre règlement par chèque à l'ordre du « TRÉSOR PUBLIC » au Service Pays d'art et d'histoire de GrandAngoulême  
 15, rue de la Cloche-Verte 16 000 ANGOULÊME*

Le service Pays d'art et d'histoire de GrandAngoulême conserve dans un fichier informatique vos coordonnées afin de vous faire parvenir des informations sur sa programmation. Conformément à la loi « informatique et libertés », vous pouvez obtenir communication, rectification ou suppression des informations vous concernant. Pour cela, adressez-vous au service par mail à [pah@grandangouleme.fr](mailto:pah@grandangouleme.fr). Pour en savoir plus, consultez vos droits sur le site de la CNIL.



© PAH  
 GrandAngoulême  
 Château de la Tour  
 du Breuil - Dignac

## NOS MISSIONS

**Le service Pays d'art et d'histoire de GrandAngoulême a pour mission de mettre en œuvre la convention Pays d'art et d'histoire sur le territoire des 38 communes de l'agglomération**

Nous organisons toute l'année :

- des visites guidées pour individuels
- des visites scolaires pour les établissements de GrandAngoulême ayant un projet pédagogique pouvant s'inscrire dans les Parcours d'Éducation Artistique et Culturel de GrandAngoulême ou dans le cadre du dispositif départemental « Collège et patrimoine »
- des visites du Trésor de la cathédrale d'Angoulême
- et ... toute visite ayant un caractère patrimonial affirmé !

**Contactez-nous !**

Si vous souhaitez organiser :

- des visites de groupes adultes
- des visites scolaires pour des établissements hors GrandAngoulême ou bien des visites de groupes pour le public jeune n'ayant pas de projet pédagogique
- des visites pour le public en situation de handicap
- des visites dans le cadre de randonnées

**Contactez notre partenaire l'Office de tourisme du Pays d'Angoulême.  
[info@angouleme-tourisme.com](http://info@angouleme-tourisme.com) / 05 45 95 16 84**



# « LE LANGAGE EST UNE CONSTRUCTION PERSONNELLE, CHACUN REMPLI DE SENS CES MOTS, CE PATRIMOINE COMMUN. »

Guillaume Deloison, philosophe

## **Inscriptions :**

**Service Pays d'art et d'histoire  
de GrandAngoulême**

Hôtel St-Simon  
15 rue de la Cloche Verte  
16 000 Angoulême

## **Renseignements :**

**[www.grandangouleme.fr/universite-en-angoumois](http://www.grandangouleme.fr/universite-en-angoumois)  
[pah@grandangouleme.fr](mailto:pah@grandangouleme.fr)  
05 79 89 00 11**



Suivez-nous sur Facebook !

« Grandangoulême pays d'art et d'histoire »

La Direction générale des patrimoines au sein du ministère de la Culture attribue le label « Ville et Pays d'art et d'histoire » aux territoires qui animent, préservent et valorisent leurs patrimoines, leur architecture, leurs paysages et leur cadre de vie. Ce label garantit la compétence des équipes de médiateurs de l'architecture et du patrimoine, ainsi que la qualité de leurs actions.

Aujourd'hui, un réseau de 190 Villes et Pays d'art et d'histoire vous offre son savoir-faire sur toute la France.

Photo de couverture :  
Vase à frise de signes.  
Grotte du Quéroly à Chazelles (16).  
Âge du Bronze final, IX<sup>e</sup> s. av. J.-C.  
Musée d'Angoulême

Maquette :  
**Olivier Thomas** olivezthomas@  
gmail.com d'après DES SIGNES  
studio Muchir Desclouds 2018

Impression :  
**Imprimerie VALANTIN**  
à L'Isle d'Espagnac

